

Методический анализ результатов ЕГЭ-2017 по ОБЩЕСТВОЗНАНИЮ (Липецкая область)

1. ХАРАКТЕРИСТИКА УЧАСТНИКОВ ЕГЭ

1.1 Количество участников ЕГЭ по обществознанию (за последние 3 года)

Таблица 1

Учебный предмет	2015		2016		2017	
	чел.	% от общего числа участников	чел.	% от общего числа участников	чел.	% от общего числа участников
Обществознание	3068	63,28	2849	58,96	2565	54,46

1.2 Юношей - 37,62%; девушек - 62,38%

1.3 Количество участников ЕГЭ в регионе по категориям

Таблица 2

Всего участников ЕГЭ по предмету	2565
Из них: выпускников текущего года, обучающихся по программам СОО	2434 (94,89%)
выпускников текущего года, обучающихся по программам СПО	4 (0,16%)
выпускников прошлых лет	127 (4,95%)

1.4 Количество участников по типам ОО

Таблица 3

Всего участников ЕГЭ по предмету	2434
Из них:	1698 (55,35%)
– выпускники СОШ	131 (4,27%)
– выпускники СОШ с УИОП	296 (9,65%)
– выпускники гимназий	292 (9,52%)
– выпускники лицеев	17 (0,55%)
– выпускники ОСОШ	

1.5 Количество участников ЕГЭ по предмету по АТЕ региона

Таблица 4

АТЕ	Количество участников ЕГЭ по учебному предмету	% от общего числа участников в регионе
Липецкий район	70	2,73%
Воловский район	38	1,48%
Грязинский район	91	3,55%

Данковский район	98	3,82%
Добровский район	70	2,73%
Долгоруковский район	39	1,52%
Добринский район	86	3,35%
Елецкий район	51	1,99%
Задонский район	43	1,68%
Измалковский район	43	1,68%
Краснинский район	33	1,29%
Лебедянский район	77	3,00%
Лев-Толстовский район	41	1,60%
Становлянский район	56	2,18%
Тербунский район	52	2,03%
Усманский район	73	2,85%
Хлевенский район	29	1,13%
Чаплыгинский район	83	3,24%
г. Елец	193	7,52%
г. Липецк	1299	50,64%

ВЫВОД о характере изменения количества участников ЕГЭ по предмету
 Произошло незначительное уменьшение количества и доли участников ЕГЭ по обществознанию.

2. КРАТКАЯ ХАРАКТЕРИСТИКА КИМ ПО ПРЕДМЕТУ

Основная цель единого государственного экзамена – оценка качества подготовки выпускников образовательных организаций среднего общего образования по обществознанию. Объектами проверки выступают умения, способы познавательной деятельности, определенные требованиями Федерального компонента государственного стандарта среднего (полного) общего образования.

В основе модели экзаменационной работы – деятельностный подход, который позволяет осуществить многоаспектную проверку широкого спектра предметных умений, видов познавательной деятельности и знания об обществе в единстве его сфер и базовых институтов, о социальных качествах личности и об условиях их формирования, о важнейших экономических явлениях и процессах, политике и праве, социальных отношениях, духовной жизни общества. Содержание экзаменационной работы отражает интегральный характер обществоведческого курса: в совокупности задания охватывают основные разделы курса, базовые положения различных областей обществознания.

Задания КИМ различаются по характеру и уровню сложности, который определяется способом познавательной деятельности, необходимым для выполнения задания. Выполнение заданий КИМ предполагает осуществление таких интеллектуальных действий, как распознавание, воспроизведение, извлечение, классификация, систематизация, сравнение, конкретизация, применение знаний (по образцу или в новом контексте), объяснение, аргументация, оценивание и др. Задания повышенного и

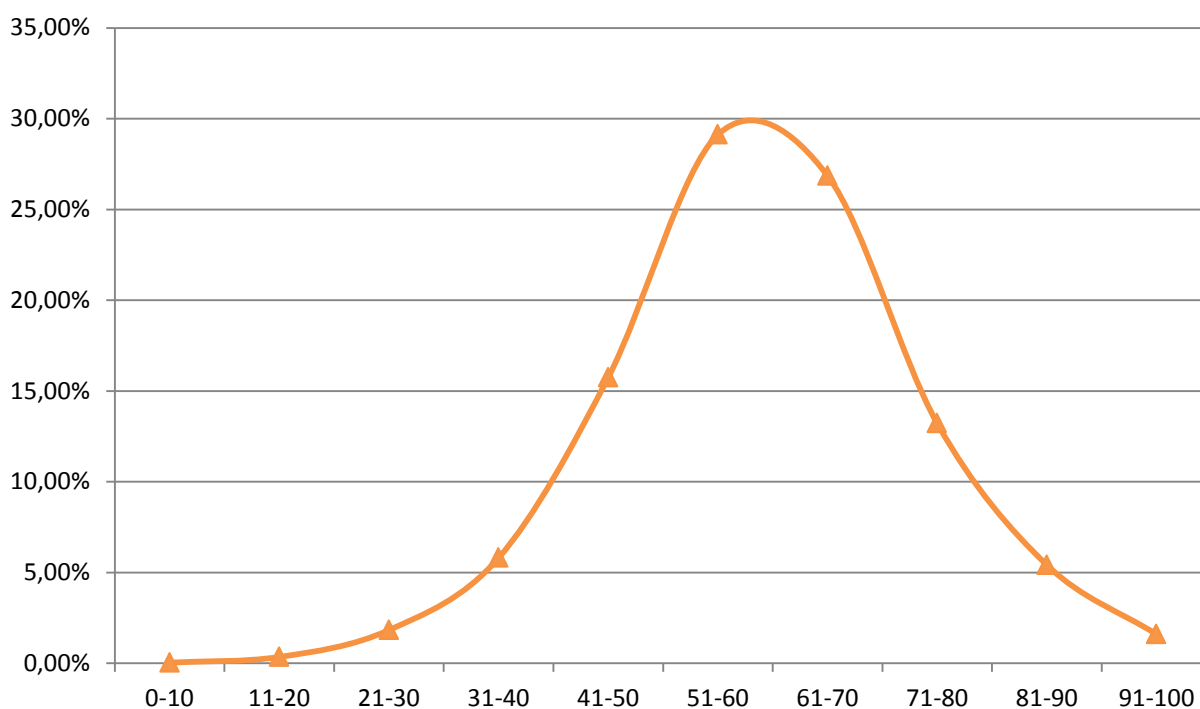
высокого уровня сложности, в отличие от базовых, предусматривают, как правило, комплексную по своему характеру познавательную деятельность.

В 2017 году структура блока заданий части 1, проверяющего содержание раздела «Право», унифицирована по образцу структуры блоков, проверяющих содержание других разделов курса: добавлено задание 17 на выбор верных суждений, изменена нумерация заданий 18 (бывшее 17), 19 (бывшее 18). Задание 19 в том виде, как оно существовало в КИМ предыдущих лет, исключено из работы. Общее количество заданий и максимальный первичный балл за выполнение всей работы не изменились.

3. ОСНОВНЫЕ РЕЗУЛЬТАТЫ ЕГЭ ПО ПРЕДМЕТУ

3.1 Диаграмма распределения участников ЕГЭ по учебному предмету по тестовым баллам в 2017 г.

Обществознание



3.2 Динамика результатов ЕГЭ по предмету за последние 3 года

Таблица 5

	Субъект РФ		
	2015 г.	2016 г.	2017 г.
Не преодолели минимального балла	247	311	206
Средний балл	58,23	56,05	59,81
Получили от 81 до 100 баллов	166	96	180
Получили 100 баллов	0	1	4

3.3. Результаты по группам участников экзамена с различным уровнем подготовки:

А) с учетом категории участников ЕГЭ

Таблица 6

	Выпускники текущего года, обучающиеся по программам СОО	Выпускники текущего года, обучающиеся по программам СПО	Выпускники прошлых лет
Доля участников, набравших балл ниже минимального	5,67%	8,33%	1,21%
Доля участников, получивших тестовый балл от минимального балла до 60 баллов	32,24%	16,67%	2,69%
Доля участников, получивших от 61 до 80 баллов	32,76%	8,33%	0,86%
Доля участников, получивших от 81 до 100 баллов	5,83%	0,00%	0,04%
Количество выпускников, получивших 100 баллов	4	0	0

Б) с учетом типа ОО

Таблица 7

	СОШ	СОШ с УИОП	Гимназии	Лицеи	ОСОШ
Доля участников, набравших балл ниже минимального	8,65%	7,26%	3,14%	3,19%	29,41%
Доля участников, получивших тестовый балл от минимального балла до 60 баллов	47,78%	35,48%	18,82%	34,75%	52,94%
Доля участников, получивших от 61 до 80 баллов	38,82%	50,81%	55,75%	50,35%	17,65%
Доля участников, получивших от 81 до 100 баллов	4,69%	6,45%	21,60%	11,35%	0,00%
Количество выпускников, получивших 100 баллов	1	0	2	1	0

В) Основные результаты ЕГЭ по предмету в сравнении по АТЕ

Таблица 8

Наименование АТЕ	Доля участников, набравших балл ниже минимального	Доля участников, получивших тестовый балл от минимального балла до 60 баллов	Доля участников, получивших от 61 до 80 баллов	Доля участников, получивших от 81 до 100 баллов	Количество выпускников, получивших 100 баллов
Липецкий район	8,96%	47,76%	38,81%	4,48%	0
Воловский район	10,53%	63,16%	21,05%	5,26%	0
Грязинский район	8,14%	52,33%	36,05%	3,49%	0
Данковский район	9,47%	53,68%	34,74%	2,11%	0
Добровский район	13,85%	56,92%	27,69%	1,54%	0
Долгоруковский район	21,05%	42,11%	34,21%	2,63%	0
Добринский район	13,25%	51,81%	34,94%	0,00%	0
Елецкий район	10,64%	48,94%	38,30%	2,13%	0
Задонский район	21,43%	45,24%	30,95%	2,38%	0
Измалковский район	5,00%	47,50%	42,50%	5,00%	0
Краснинский район	6,25%	53,13%	31,25%	9,38%	0
Лебедянский район	4,17%	37,50%	44,44%	13,89%	0
Лев-Толстовский район	18,92%	40,54%	37,84%	2,70%	0
Становлянский район	9,80%	54,90%	33,33%	1,96%	0
Тербунский район	17,65%	45,10%	35,29%	1,96%	0
Усманский район	11,94%	55,22%	31,34%	1,49%	0
Хлевенский район	0,00%	60,00%	40,00%	0,00%	0
Чаплыгинский район	8,97%	50,00%	35,90%	5,13%	0
г. Елец	5,11%	38,07%	47,73%	9,09%	0
г. Липецк	4,65%	35,49%	48,66%	10,85%	4

3.4 Выделение перечня ОО, продемонстрировавших наиболее высокие результаты ЕГЭ по предмету: выбирается от 5 до 15% от общего числа ОО в субъекте РФ, в которых

- доля участников ЕГЭ, **получивших от 81 до 100 баллов** имеет **максимальные значения** (по сравнению с другими ОО субъекта РФ).
- доля участников ЕГЭ, **не достигших минимального балла**, имеет **минимальные значения** (по сравнению с другими ОО субъекта РФ)

Таблица 9

Название ОО	Доля участников, получивших от 81 до 100 баллов	Доля участников, получивших от 61 до 80 баллов	Доля участников, не достигших минимального балла
Муниципальное бюджетное общеобразовательное учреждение гимназия №19 им. Н.З. Поповичевой г. Липецка	45%	52%	0%
Муниципальное бюджетное общеобразовательное учреждение средняя школа № 6 города Липецка имени В. Шавкова	33%	42%	0%
Муниципальное автономное общеобразовательное учреждение средняя общеобразовательная школа №20 г. Липецка	32%	65%	0%
Муниципальное бюджетное общеобразовательное учреждение гимназия №12 города Липецка	30%	64%	0%
Муниципальное бюджетное общеобразовательное учреждение "Гимназия №1 имени Н.И.Борцова" города Лебедянь Лебедянского муниципального района Липецкой области	26%	58%	0%

3.5 Выделение перечня ОО, продемонстрировавших низкие результаты ЕГЭ по предмету: выбирается от 5 до 15% от общего числа ОО в субъекте РФ, в которых

- доля участников ЕГЭ, **не достигших минимального балла**, имеет **максимальные значения** (по сравнению с другими ОО субъекта РФ)
- доля участников ЕГЭ, **получивших от 61 до 100 баллов**, имеет **минимальные значения** (по сравнению с другими ОО субъекта РФ).

Таблица 10

Название ОО	Доля участников, не достигших минимального балла	Доля участников, получивших от 61 до 80 баллов	Доля участников, получивших от 81 до 100 баллов
Муниципальное бюджетное общеобразовательное учреждение средняя общеобразовательная школа с. Гнилуша Задонского района	67%	0%	0%
Негосударственное общеобразовательное учреждение гимназия "Альтернатива"	50%	33%	0%
Муниципальное бюджетное общеобразовательное учреждение средняя общеобразовательная школа пос. Рощинский Чаплыгинского района	44%	11%	0%
Муниципальное бюджетное общеобразовательное учреждение средняя общеобразовательная школа с. Каменское Елецкого района	43%	0%	14%
Муниципальное бюджетное общеобразовательное учреждение средняя школа с. Пушкино Добринского района	43%	14%	0%

ВЫВОД о характере изменения результатов ЕГЭ по предмету.

Снизилось количество участников ЕГЭ, не преодолевших минимальный порог баллов, увеличилось число «высокобалльников».

4. АНАЛИЗ РЕЗУЛЬТАТОВ ВЫПОЛНЕНИЯ ОТДЕЛЬНЫХ ЗАДАНИЙ ИЛИ ГРУПП ЗАДАНИЙ

Экзаменационная работа состоит из двух частей, включающих в себя 29 заданий. Часть 1 содержит 20 заданий с кратким ответом. Часть 2 содержит 9 заданий с развёрнутым ответом.

Задания 1–3 – понятийные задания базового уровня – нацелены на проверку знания и понимания биосоциальной сущности человека, основных этапов и факторов социализации личности, закономерностей и тенденций развития общества, основных социальных институтов и процессов и т.п. На

одной и той же позиции в различных вариантах КИМ находятся задания одного уровня сложности, которые позволяют проверить одни и те же умения на различных элементах содержания. В заданиях 2017 года содержательно включали следующие темы: субъекты политической власти, методы познания, функции банков. Задания 1-2 не вызвали существенных затруднений: их выполнили верно 87,02% и 94,27% соответственно. Задание 3, посвященное необходимости выделения функций коммерческих банков, вызвало трудности у трети выпускников: лишь 68,32% выполнили данное задание верно.

Задания 4–19 базового и повышенного уровней, направлены на проверку сформированности умений: характеризовать с научных позиций основные социальные объекты (факты, явления, процессы, институты), их место и значение в жизни общества как целостной системы; осуществлять поиск социальной информации, представленной в различных знаковых системах (текст, схема, таблица, диаграмма); применять социально-экономические и гуманитарные знания в процессе решения познавательных задач по актуальным социальным проблемам.

Задания этой группы представляют традиционные пять тематических модулей обществоведческого курса: человек и общество, включая познание и духовную культуру (задания 4–6); экономика (задания 7–10), социальные отношения (задания 11, 12); политика (задания 13–15); право (задания 16–19).

Во всех вариантах КИМ задания данной части, проверяющие элементы содержания одного и того же блока-модуля, находятся под одинаковыми номерами. Задание 14 во всех вариантах проверяет позиции 4.14 и 4.15 кодификатора элементов содержания, проверяемых на едином государственном экзамене по обществознанию, а задание 16 – знание основ конституционного строя Российской Федерации, прав и свобод человека и гражданина (позиция 5.4 кодификатора элементов содержания, проверяемых на едином государственном экзамене по обществознанию).

Контрольно-измерительные материалы 2017 года в Липецкой области включали в себя следующие тематические разделы. Задания 4-6 являются существенной частью тематического блока «человек и общество». В целом, можно говорить о довольно среднем уровне компетентности выпускников по теме: если с заданием 4, содержащим необходимость отражения информации об истине и ее критериях, справилось 92,36% (50,76% - на 1 балл, 41,60% - на 2 балла) и лишь 7,63%, то задание № 5 вызвало существенно большие затруднения. По типу – данное задание на выявление соответствия между тенденциями и проявлениями тенденций развития современного образования. Следует отметить, что треть выпускников (32,44%) вообще не справилось с этим заданием, практически половина (44,66%) выполнило данное задание на 1 балл, и лишь 22,90% выполнило данное задание без ошибок. Вероятно, трудности вызваны как самим типом задания (задание на соответствие вызывает большие трудности у школьников), так и спецификой самой темы: дети, например, могут путать гуманизацию с гуманитаризацией, сама тема находится «на периферии» изучения на уроках обществознания.

Считаем, что учебно-методическим объединениям следует обратить пристальное внимание на такие очевидно «западающие» темы у выпускников 2017 года с целью определенной корректировки учебных программ и материалов. Задание № 6, посвященное необходимости выявления типов обществ, выполнено выпускниками лучше всего в этом тематическом блоке: 17,18% ответило неверно, 56,11% - на 1 балл, 26,72% - на 2 балла.

Задания 7-10 проверяли познания выпускников в экономической сфере. Как и в 2016 году, выполнение заданий этого содержательного блока не встретило слишком серьезных проблем. Так, с заданием 7, требующим указания всех верных суждений о роли государства в экономике, не справилось 10,69% выпускников, в то время как на 1 балл ответил 62,21%, на 2 - 27,10%. Лучше всего выпускниками выполнено задание № 8, предполагавшее выделение соответствия между проявлениями и типами экономических систем: его не выполнило лишь 6,87% выпускников, на 1 балл выполнило 19,85%, на 2 - 73,28%. Наибольшие затруднения вызвало задание № 9, которое требовало не просто абстрактных знаний о налогах как таковых, а необходимость знаний о видах налогов в Российской Федерации, в частности, федеральных и региональных, что требовало обращения к отраженным в спецификации соответствующим статьям налогового кодекса РФ. Обращение к конкретной специфике нормативно-правовых актов Российской Федерации в части видов налогов в Российской Федерации представляет собой очевидный пробел в знаниях у трети выпускников: 30,15% не справилось с этим заданием, 41,60% - выполнили на 1 балл, 28,24% - на 2 балла. В этой связи, на наш взгляд, следует обратить более пристальное внимание на то, что успешная подготовка к обществознанию не представляется возможной без отраженных в спецификации конкретным разделам законодательства Российской Федерации, которые необходимо интегрировать в учебный процесс, более внимательно анализировать нормативно-правовые акты на занятиях по обществознанию. Не изменились по сравнению с 2016 г. результаты выполнения выпускниками задания № 10, предполагавшего умение осуществлять поиск социальной информации, представленной в различных знаковых системах (рисунок). вызвало затруднения у трети выпускников (28,24%), которые не смогли верно выполнить данное задание; 71,76% успешно с ним справились.

Традиционно с заданиями содержательного раздела «Социальные отношения» выпускники справляются довольно успешно: задание № 11, требующее характеризовать с научных позиций основные социальные объекты верно выполнили 98,47% выпускников, из которых существенно более половины (68,70%) - безошибочно. Задания 12 было представлено в виде диаграммы, направленной на умение осуществлять поиск социальной информации, представленной в различных знаковых системах. По сравнению с 2016 г. Данное задание было выполнено хуже: четверть выпускников (25,95%) с ним не справилось.

Как и в 2016 г., весьма неоднозначными оказались результаты содержательного раздела «Политика» (13 – 15 задания). Можно говорить об

уже обозначенной тенденции: задания, требующие обращения учеников в теоретическому материалу, изложенному в учебниках выполняются лучше, нежели задания, предполагающие необходимость анализа нормативно-правовых актов, то есть конкретного фактического материала. Так, задание № 13, посвященное теории политического процесса оказалось не выполненным лишь 6,87% выпускников, в то время как 53,44% выполнили его на 1 балл, 39,69% - на 2 балла. Задание № 14, требующее установления соответствия между полномочиями и субъектами государственной власти РФ, реализующими эти полномочия оказалось «провальным» для половины школьников: 51,15% с ним вообще не справилось, 19,08% - на 1 балл, 29,77% - на 2 балла. Таким образом, компетенции выпускников в части анализа базовых нормативно-правовых актов Российской Федерации, снова оказались на крайне невысоком уровне, что подтверждает тезис о необходимости изменения модели подготовки в части более широкой интеграции в учебный процесс законодательства РФ. С заданием № 15, посвященному выявлению различных элементов формы государства, не справилась четверть выпускников (26,34%), более половины (56,87%) выполнили данное задание на 1 балл, 16,79% - на 2 балла.

Содержательный раздел «Право», включающий задания 16 – 19, был выполнен более успешно по сравнению с 2016 г. Выпускники, хоть и с ошибками, но справлялись с заданиями данного содержательного блока. Так, задание 16, посвященное необходимости выделения признаков правового государства, неверно выполнило 12,21% выпускников, 41,98% - на 1 балл, 45,80% - на 2 балла. Задание 17, посвященное специфике уголовного судопроизводства, выявило неоднозначную тенденцию: с одной стороны, довольно малое число выпускников (6,49%) совсем не справилось с данным заданием, с другой – совершенно верно ответило на данный вопрос меньше четверти - 23,66%, наконец, подавляющее большинство (69,85%) ответило на 1 балл. Довольно успешно выпускники 2017 года выполнили задание 18, посвященное установлению соответствия между примерами и элементами правового статуса работника (на основе Трудового кодекса РФ): лишь 6,11% не справились с заданием, 5,73% выполнили его на 1 балл, 88,17% - на 2 балла. Наконец, задание № 19, посвященное основаниям приобретения гражданства в РФ, не выполнили 13,36%, выполнили на 1 балл 39,31%, на 2 балла - 47,33% выпускников.

Задание 20 проверяет умение систематизировать, анализировать и обобщать неупорядоченную социальную информацию. На одной и той же позиции в различных вариантах КИМ находятся задания одного уровня сложности, которые позволяют проверять одни и те же умения на различных элементах содержания. По сравнению с 2016 г., результат выпускников по выполнению данного задания улучшился: если в прошлом году процент верно выполнивших данное задание составил 62,55%, то в 2017 – 79,77%.

Таким образом, можно сделать вывод о, в целом, удовлетворительном уровне усвоения выпускниками теоретического материала по курсу обществознания и достаточно успешном выполнении большинства заданий.

Вместе с тем, очевидно, наибольшие трудности выпускники испытывают при выполнении заданий «проходных», «периферийных» тем различных содержательных разделов, а также заданий, требующих использования нормативно-правовых актов. Примечательно при этом, что при весьма неплохих результатах содержательного раздела «Право», задания других разделов, отсылающих к законодательству, очевидно, выполняются значительно хуже.

Часть 2 содержит 9 заданий с развернутым ответом. В этих заданиях ответ формулируется и записывается экзаменуемым самостоятельно в развернутой форме. Задания этой части работы нацелены на выявление выпускников, имеющих наиболее высокий уровень обществоведческой подготовки.

Проанализируем результаты выполнения заданий 21 – 24.

Задание № 21

По открытому варианту КИМ задание № 21 успешно выполнено подавляющим большинством выпускников: 3,44% с ним не справилось, 5,73% - выполнили на 1 балл, 90,84% - на 2 балла. Практически такая же закономерность прослеживается в общих показателях по Липецкой области (по всем вариантам): 2,83% не справились, 9,33% - выполнили на 1 балл, 87,84% - на 2 балла. Таким образом, существенных затруднений как при выполнении, так и при оценивании экспертами, данное задание не вызвало.

Задание № 22.

По открытому варианту КИМ с заданием № 22 не справилось 5,73%, выполнило на 1 балл - 40,08%, на 2 балла - 54,20%. Общие показатели по региону: 16,06% не справились с заданием, 41,37% - выполнили на 1 балл, 42,56% - на 2 балла. Как видно, данные по открытому КИМ не совсем отражают общерегиональную специфику: гораздо большее количество выпускников вообще не справилось с данным заданием, которое направлено преимущественно на выявление умения находить, осознанно воспринимать и точно воспроизводить информацию, содержащуюся в тексте в явном виде, а также применять ее в заданном контексте. Определенные сложности у выпускников, в частности, имелись при определении понятий «электорат» (Например, «поведение человека в каком-либо случае») «прибыль», содержащиеся в заданиях вариантов КИМ ЕГЭ, а также в других элементах, в которых требовалось указать на какой-либо признак, опираясь на обществоведческие знания либо объяснить какое-либо явление. Учащиеся зачастую либо не давали определение данным понятиям, либо давали его с существенными неточностями. Приведем конкретный пример. В задании требовалось объяснить выражение «уникальные свойства товаров». В ответах выпускников находим, например, следующее объяснение: «это те свойства, которые важны для человека». При всем том, что приведенные примеры являются, безусловно, уникальными, в неверных ответах есть общее – неумение непонимание, либо незнание объекта, предельно расширительная трактовка понятий, не дающая эксперту право верно оценить данное задание. Таким образом, главной трудностью этого

конкретного задания является необходимость сформулировать определение/признак опираясь не только на текст, но и знания курса, а также факты общественной жизни.

Задание № 23.

По открытому варианту КИМ с заданием № 23 не справилось 37,40%, выполнило на 1 балл - 12,60%, на 2 балла -19,08%, на 3 балла – 30,92%. Общие показатели по региону: 36,73% не справились с заданием, 14,59%-выполнили на 1 балл, 18,32% - на 2 балла, 30,36% на 3 балла. С одной стороны, показатели весьма низкие: более трети выпускников не справилось с заданием. Вместе с тем, по сравнению с 2016 годом выполнение данного задания очевидно выросло, поскольку год назад немногим более трети выпускников с этим заданием справилось (16,29% - выполнили задание на 1 балл, 10,42% - на 2 балла, 10,57% - на 3 балла). Это означает, что успешность выполнения данного задания выросла по сравнению с 2016 г. в два раза.

Сложность выполнения задания 23 заключается в том, что оно, будучи определенным образом связано с текстом, требует наименования какого-либо признака/группы признаков, а также подтверждения примером, то есть имеет составной характер. Выпускники, зачастую обозначая найденные в тексте признаки, не умеют приводить адекватные примеры, выхватывают куски из текста, полагая, что таким образом выполняют задание.

Приведем пример. Одним из наиболее неоднозначных для оценивания и выполнения заданий было задание, требующее выделения из текста подходов к изучению мотивов поведения избирателей, а также приведения примера поведения в соответствии с подходом. Сложность и неоднозначность здесь заключалась в том, что сама авторская интерпретация подходов весьма неоднозначна, а между самими подходами – очень тонкая грань (семья является малой социальной группой, так к какому же подходу засчитывать пример с семьей – социологическому или социопсихологическому?). Одной из наиболее распространенных ошибок было то, что выпускники, называя подход, переписывали из текста характеристику подхода.

Зачастую ответы выпускников носили настолько общий характер, что возникали расхождения: один эксперт пример засчитывал, другой – нет (Формулировка выпускника: «Социопсихологический: гражданин Н. голосует руководствуясь взглядами в семье; Политико-коммуникационная: гражданка Р. выбирает кандидата под влиянием избирательной кампании; Рациональный выбор: Гражданин Р голосует за счет своих интересов». В этом примере один эксперт засчитал 2 первых примера, а второй поставил 0 баллов, третий эксперт согласился с первым, хотя формулировки примера крайне поверхностны и откровенно «содраны» из текста). Другой пример незасчитанного ответа этого же задания: «социологическая гипотеза – выборы главенствующего среди партии; социопсихологическая гипотеза – выбор политической партии под влиянием своей семьи; политико-коммуникационная гипотеза – выбор партии индивида, опираясь на рекламу».

Нередко выпускники, правильно находя необходимый в тексте признак/явление, приводили примеры, не соответствующие требованиям задания. Приведем задание, требующее на примере любых трех факторов производства, рассмотренных в тексте, раскрыть влияние дефицита каждого из этих факторов на деятельность предприятия. Выпускник, рассматривая влияние такого фактора как природные ресурсы, пишет: «Страна Z не может найти пути примирения с другими странами, имеющими газ в достатке, поэтому деятельность предприятия этой страны не обладает возможностью иметь выгодные и удобные условия для своих жителей». Очевидно, понимая смысл ограниченности природных ресурсов, выпускник оказался не в состоянии сформулировать пример, который соответствовал бы требованиям.

Задание № 24.

По открытому варианту КИМ с заданием № 24 не справилось 55,73%, выполнило на 1 балл - 12,98%, на 2 балла -21,37%, на 3 балла – 9,92%. Общие показатели по региону: 36,07% не справились с заданием, 19,64%-выполнили на 1 балл, 23,83% - на 2 балла, 20,46% на 3 балла. Следует отметить, что по сравнению с 2016 г. выпускники 2017 г. выполнили данное задание несколько лучше: 63,93% против 41,98%.

Задание 24 предполагает использование информации текста в другой познавательной ситуации, самостоятельное формулирование и аргументацию оценочных, прогностических и иных суждений, связанных с проблематикой текста, что представляет определенные сложности для многих выпускников. Зачастую, пытаясь выполнить данное задание, выпускники, там где требовалось объяснение, приводили примеры, которые, с их точки зрения, раскрывали суть ответа, но совершенно не отвечали требованиям задания.

Традиционно непростыми являются задания гипотетического характера, предполагающие необходимость назвать, например, возможные меры для чего-либо и т.п. Очень часто выпускники, называя один элемент ответа, забывают о втором, в то время как это является обязательным условием задания. Как результат – выпускник может много написать, а положительно оценена работа все равно не будет. Все эти сложности требуют от учителей, учебно-методический объединений обращать пристальное внимание обучающихся на формальные стороны задания, стремиться поставить твердые демаркации между примером, пояснением, аргументом, указывать на необходимость полного выполнения задания, без изъятий и сокращений.

Задание № 25.

По открытому варианту КИМ с заданием № 25 не справилось 52,29%, выполнило на 1 балл - 20,99%, на 2 балла -20,61%, на 3 балла – 6,11%. Общие показатели по региону: 44,74% не справились с заданием, 20,50%-выполнили на 1 балл, 19,27% - на 2 балла, 15,49% на 3 балла. Показатели выполнения данного задания по сравнению с 2016 г. остались практически неизменными: чуть более половины выпускников его выполняет (56,79% - в 2016 г., 55,26% - в 2017 г.).

Задание 25 проверяет умение самостоятельно раскрывать смысл ключевых обществоведческих понятий и применять их в заданном контексте.

Принципиальным требованием критериев оценивания является корректная формулировка определения. При несоблюдении данного требования результат обнуляется. Критерии оценивания не требуют полного научного определения понятия, допускают различные его формулировки, допускают указание любых двух существенных признаков (характеристик) понятия. Ответ засчитывается как верный, если его анализ свидетельствует о том, что выпускник понимает суть данного понятия, не искажает его.

Выпускники 2017 года столкнулись с затруднениями с формулированием таких понятий, как «юридическая ответственность», «политический процесс», «факторы производства», «социальный контроль». Затруднения вызывало задание, требующее дать определение понятию «общество»: в лучшем случае выпускники отражали какую-либо одну характеристику, не позволявшую экспертам оценить данное определение как верное (например, общество – это часть материального мира). Многие работы содержали фактические ошибки, рассуждения общего характера, не включающие ключевых признаков того или иного понятия.

Весьма затруднительным оказалась и вторая часть задания, предполагающая составление двух предложений, связанных с обществоведческим понятием. Приведем один пример, вызвавший серьезные затруднения у экспертов. В одном из вариантов требовалось составить предложение, раскрывающее роль семьи как социального института. Некоторые выпускники пытались выполнить данное задание через призму биологического воспроизводства (например, семья как социальный институт обеспечивает продолжение рода). Трудность в оценивании такого ответа для эксперта состоит в том, чтобы определиться, можно ли принимать такой ответ, поскольку одной из функций семьи, как известно, является репродуктивная, которая и обеспечивает продолжение рода, но в такой формулировке «теряется» смысл социологического понятия. В принципе, выпускники могли писать в этом задании практически все, что угодно (Роль семьи как социального института – в воспитании и т.п.).

Задание № 26

По открытому варианту КИМ с заданием № 26 не справилось 50,38%, выполнило на 1 балл – 33,21%, на 2 балла -10,69%, на 3 балла – 5,73%. Общие показатели по региону: 46,96% не справились с заданием, 25,55% - выполнили на 1 балл, 15,49% - на 2 балла, 12,00% на 3 балла. По сравнению с 2016 г., результаты выполнения данного задания незначительно улучшились (45,10 – в 2016 г., 53,04% - в 2017 г.).

Задание 26 проверяет умение конкретизировать примерами изученные теоретические положения и понятия общественных наук, формирующих обществоведческий курс. Анализ результатов проверки позволяет выделить основные ошибки и недочёты, допущенные выпускниками.

1) Несоответствие компонентов ответа требованию задания.

2) Неверное структурирование ответа. В некоторых вариантах содержится категоричное требование: «сначала назовите

признак/характеристику, а затем приведите соответствующий пример», которое не соблюдается выпускниками.

3) Приведение однотипных примеров.

4) Использование вместо примеров теоретической аргументации или рассуждений общего характера.

В 2017 году выпускники столкнулись с трудностями при необходимости приведения трех примеров возможных мер, направленных на решение глобальных проблем современного мира. Наиболее распространенной ошибкой было приведение частных примеров (например, проведение урока, посвященного экологическому воспитанию и т. п.), не отражающих глобального характера проблемы. Трудности возникли и у многих выпускников, которым требовалось назвать три правовых действия, которые согласно ГК РФ вправе совершать несовершеннолетние в возрасте от 14 до 18 лет. Выпускники зачастую отражали действия, которые характерны и для других возрастных групп, например, до 14 лет (например, мелкие бытовые сделки). Сложным оказался вопрос о проявлениях глобализации в различных сферах. Мы сталкиваемся с отсутствием у выпускников значимых компетенций, таких, как умение раскрывать на примерах изученные теоретические положения и понятия. Даже обладая определенным запасом знаний, многие выпускники не в состоянии сформулировать предложения, соответствующие требованиям задания.

Задание 27.

По открытому варианту КИМ с заданием № 27 не справилось 37,02%, выполнило на 1 балл – 11,45%, на 2 балла -14,89%, на 3 балла – 36,64%. Общие показатели по региону: 50,82% не справились с заданием, 9,98% - выполнили на 1 балл, 11,05% - на 2 балла, 28,14% на 3 балла. По сравнению с 2016 г., результаты выполнения данного задания довольно серьезно ухудшились (69,92 – в 2016 г., 49,18% - в 2017 г.).

Задание-задача 27 требует: анализа представленной информации, в том числе статистической и графической; объяснения связи социальных объектов, процессов; формулирования и аргументации самостоятельных оценочных, прогностических и иных суждений, объяснений, выводов. При выполнении этого задания проверяется умение применять обществоведческие знания в процессе решения познавательных задач по актуальным социальным проблемам.

Сложности у выпускников возникли с выполнением задания, требующего назвать особенность научного познания на основе высказывания ученого Н.Н. Семенова, пояснить их, а также назвать другие особенности. Ключевой в этом задании являлась первая позиция, которая была довольно точной. Любые искажения приводили к тому, что ответ не засчитывался. Сложности были и в интерпретации слов автора, и в отражении других особенностей научного познания.

По-прежнему непростой является для выпускников тема, связанная с формами национально-территориальной организации государства. Выпускники путают наименования этих форм (иногда называя, например,

формы правления), не могут назвать признаки форм государственного (территориального) устройства.

Задание 28.

По открытому варианту КИМ с заданием № 28 не справилось 32,82%, выполнило на 1 балл – 25,57%, на 2 балла -18,70%, на 3 балла – 22,90%. Общие показатели по региону: 39,19% не справились с заданием, 29,09%-выполнили на 1 балл, 15,57% - на 2 балла, 16,15% на 3 балла. Результаты выполнения задания № 28 по сравнению с прошлым годом несколько улучшились: справились в целом с данным заданием 60,81% выпускников (в 2016 г. - 50,44%).

Задание 28 требует составления плана развернутого ответа по конкретной теме обществоведческого курса. При выполнении заданий данного типа выявляются умения: систематизировать и обобщать социальную информацию; устанавливать и отражать в структуре плана структурные, функциональные, иерархические и иные связи социальных объектов, явлений, процессов.

Как правило, сложными являются планы по достаточно узким темам. Например, в текущем учебном году сложными оказались темы «Семейный бюджет», «Наука, ее связь с другими областями (формами) духовной культуры», «Международные конфликты в мире и пути их предотвращения».

Задание 29

Задание № 29 является самым сложным в экзаменационной работе. Это альтернативное задание, которое требует написания мини-сочинения по одной из предложенных тем, выраженных в форме высказываний, отражающих базовые обществоведческие проблемы основных разделов курса обществознания. При оценивании данного задания определяющим является К1 (раскрытие смысла высказывания). К2 оценивает характер и уровень теоретической аргументации. Критерий К3 оценивает качество фактической аргументации.

Сравнительный анализ результатов ЕГЭ последних лет показывает, что довольно велико количество выпускников, которые приступают к его выполнению и получают за задание хотя бы 1 балл. В 2017 году таких было 75,64%, в 2016 г. - 76,38%, а в 2015 году – 75%, в 2014 г. – 67%.

Наибольшие трудности в части написания мини-сочинения имелись у выпускников с критерием К2, предусматривающего определенный уровень теоретической аргументации. В 2017 году не смогли справиться с данным критерием 54,60% выпускников, выполнили задание на 1 балл 33,89%, на 2 балла - 11,50%. По критерию К3 были получены следующие результаты: не справились с заданием 40,39%, выполнили на 1 балл - 40,39%, на 2 балла – 19,23%.

Традиционными затруднениями, с которыми сталкиваются выпускники при написании мини-сочинения являются: непонимание сущности высказывания и неверная интерпретация проблемы, неумение применить известные из курса обществознания общие положения к анализу явлений и

фактов общественной жизни; отсутствие навыков выявления не только законов и закономерных тенденций, но и локальных связей и отношений; недостаточность навыков по обобщению приведенных данных и формулирование вывода, конкретизации общих положений фактами, примерами из курса, материалов СМИ, личного социального опыта, установлению причинно-следственной связей между указанными объектами и процессами.

ВЫВОДЫ:

Таким образом, анализ работ выпускников, позволяет сделать выводы о тех элементах содержания, умениях и видах деятельности, усвоение которых можно считать достаточным. На достаточно высоком уровне школьниками Липецкой области выполняются задания, посвященные содержательным разделам: в первой части: «человек и общество», «экономика», «социальные отношения». Традиционно более сложными для выполнения являются разделы «политика» и «право». На недостаточном уровне находятся знания выпускниками нормативно-правовых актов Российской Федерации, таких как Конституция РФ, гражданский и налоговый кодексы и др.

Во второй части следует признать достаточными умения и навыки по поиску информации из текста (задания 21,22), а также отчасти задания 23-24. Остальные задания нельзя признать выполненными на достаточно высоком уровне, особенно следует обратить внимание на задания 25,26, 27, 29 (критерий К2).

5. РЕКОМЕНДАЦИИ:

Проведённый анализ позволяет дать некоторые рекомендации учителям обществознания по совершенствованию процесса преподавания обществознания:

- отслеживать те изменения, которые предполагается внести в модель КИМ – 2018 года (www.fipi.ru), спланировать работу по подготовке к ЕГЭ с учётом внесённых изменений;

- использовать в работе методические материалы, размещённые на сайте ФИПИ: кодификатор элементов содержания и требований к уровню подготовки выпускников, спецификацию и демонстрационный вариант КИМ; открытый банк заданий ЕГЭ; учебно-методические материалы для председателей и членов региональных комиссий по проверке выполнения заданий с развёрнутым ответом экзаменационных работ ЕГЭ; аналитические отчёты о результатах экзамена, методические рекомендации и методические письма прошлых лет;

- выстраивать образовательный процесс на основе деятельностного и компетентностного подходов;

- использовать модели заданий ЕГЭ при осуществлении текущего и тематического контроля;

- активно использовать метапредметные и внутрикурсовые связи в преподавании обществознания;

- продумать более эффективные способы образовательной деятельности с целью повышения качества усвоения разделов «Право», «Политика», «Экономика» (особенно при изучении обществознания на базовом уровне);

- задействовать в подготовке обучающихся, помимо рекомендованных учебников и учебных пособий, тексты нормативно-правовых документов (Конституция РФ, выдержки из Трудового, Семейного и др. кодексов), данных в спецификации.

- включить в качестве компонента по подготовке к ЕГЭ работу по овладению выпускниками формальной стороной экзамена (умение правильно записать ответ в бланк; умение распределять время на выполнение заданий; умение правильно прочитать и понять задание; вычленять компоненты ответа; умение грамотно оформлять ответы на задания с развёрнутыми ответами);

- совместно с администрацией ОУ и психологической службой осуществлять необходимую информационную и психологическую помощь учащимся и их родителям на всех этапах подготовки и проведения ЕГЭ.

6. СОСТАВИТЕЛИ ОТЧЕТА (МЕТОДИЧЕСКОГО АНАЛИЗА ПО ПРЕДМЕТУ):

Организация: Областное казенное учреждение «Центр мониторинга и оценки качества образования Липецкой области»

<i>Ответственный специалист, выполнивший анализ результатов ЕГЭ по предмету, ФИО</i>	<i>Место работы, должность, ученая степень, ученое звание</i>	<i>Принадлежность специалиста к региональной ПК по предмету</i>
Беляев Евгений Владимирович	к.и.н., проректор по научной работе и качеству НОУ ВО ЛЭГИ.	председатель предметной комиссии по обществознанию
<i>Специалисты, привлекаемые к анализу результатов ЕГЭ по предмету, ФИО</i>	<i>Место работы, должность, ученая степень, ученое звание</i>	<i>Принадлежность специалиста к региональной ПК по предмету</i>
Таньшина Наталья Александровна	учитель истории и обществознания МБОУ СОШ с. Плеханово Грязинского района.	Заместитель председателя предметной комиссии по обществознанию